

De lokala museernas verksamhet i Finland 2021



Museiverket

De lokala museernas verksamhet i Finland 2021

Redaktion Pia Lonardi, Jonina Vaahtolammi, Risto Hakomäki

Ombrytning: Days Agency

Illustration: Riku Ounaslehto

Omslagsfoto: Korpo Hembygdsmuseum. Pia Lonardi

Museiverkets utredningar 6

ISBN 978-951-616-311-9

ISSN 2489-2947 (webbpublikation)

Fotografierna i publikationen har valts ut bland de fotografier som lokala museer lämnat till Museiverket i anslutning till enkäten om de lokala museernas verksamhet 2021.

Innehåll

Utarbetande av statistik om lokala museer	4
Lokala museer	7
Museernas huvudmän	8
Typ av museum	8
Museernas ekonomi och personal	9
Ekonomi	9
Bidrag till lokala museers projekt	11
Personal och frivilligverksamhet	12
Museer med regionalt ansvar och lokala museer	14
De lokala museernas samlingar	16
Katalogisering av samlingarna	17
De lokala museernas samlingar och den digitala åtkomsten	18
Samlingarnas betydelse	20
Gemensamma och uppiggande verksamhet	21
Coronapandemins effekter på de lokala museernas verksamhet 2020-2021	21
Öppethållning	23
Museibesök	23
Utställningar och publikationsverksamhet	23
Evenemang	24
De lokala museerna på internet	26
Framgångar, utmaningar och utvecklingsbehov	27
Framgångar inom samlingsarbetet, förnyelse av utställningar och renovering av byggnader	27
Genomslagskraft med informationsförmedling och stärkande av gemenskapen	28
De lokala museerna och främjandet av en hållbar livsstil	29
Utmaningarna finns i att trygga resurserna och hitta nya aktörer	31
De lokala museernas viktigaste utvecklings- och utbildningsbehov	32
Sammanfattning	33

Utarbetande av statistik om lokala museer

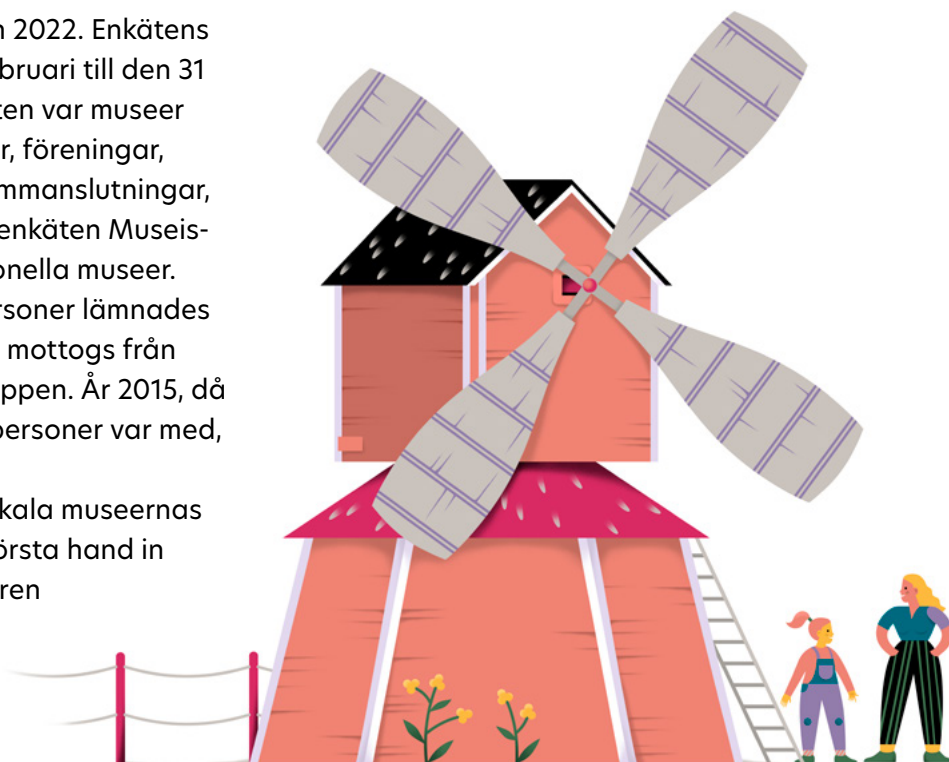
Museiverket samlar in och förmedlar information om museifältet i Finland. Enkäten om de lokala museernas verksamhet genomförs med ungefär fem års mellanrum och uppgifterna samlas in för museerna och deras intressegrupper. Resultaten kan även nyttjas i forskning om området och utveckling av branschen.

Insamlingen av den statistik som nu finns tillhanda sköts undantagsvis fram med ett år på grund av coronapandemin, och statistiken gäller år 2021. Den föregående enkäten gällde år 2015. De samhällsliga konsekvenserna av coronan har varit omfattande och framför allt har restriktionerna gällande sammankomster påverkat de lokala museernas förmåga och möjlighet att arbeta som vanligt. När man studerar statistiken och gör tidsmässiga jämförelser av uppgifterna måste man ta hänsyn till det undantagstillstånd som delvis ännu pågick under 2021.

Enkäten genomfördes våren 2022. Enkätens svarstid pågick från den 28 februari till den 31 maj och målgruppen för enkäten var museer som drivs av staten, kommuner, föreningar, stiftelser, företag och olika sammanslutningar, vilka inte besvarar den årliga enkäten Museistatistik som riktas till professionella museer. Museer som drivs av privatpersoner lämnades utanför enkäten för 2021. Svar mottogs från 302 museer som tillhör målgruppen. År 2015, då även museer drivna av privatpersoner var med, mottogs svar från 339 museer.

Svaren till enkäten om de lokala museernas verksamhet 2021 samlades i första hand in med en webblankett, men svaren kunde även skickas in per post. Alla uppgiftslämnare fyllde i webblanketten.

För att sprida enkäten samarbetade man med museerna med regionalt ansvar och Finlands Hembygdsförbund. Enkäten skickades via museerna med regionalt ansvar till cirka 670 lokala museiaktörer och utöver detta i form av ett öppet meddelande till cirka 1 000 aktörer via Hembygdsförbundets e-postlista med lokala museer. Det bör beaktas att Hembygdsförbundets e-postlista också innehåller aktörer som inte uppfyller kriterierna för målgruppen och vilka enkäten därmed inte vände sig till. I Finland kan det även finnas flera museer som kan definieras som lokala museer, som av en eller annan anledning inte omfattas av till exempel verksamheten vid museerna med regionalt ansvar, utan som bedriver sitt arbete mycket självständigt. En del av de aktörer som nåddes med enkäten konstaterade dessutom



att verksamheten under 2021 var så stillsam att det inte var meningsfullt för dem att svara på enkäten. Resultaten kan ändå anses vara riktgivande.

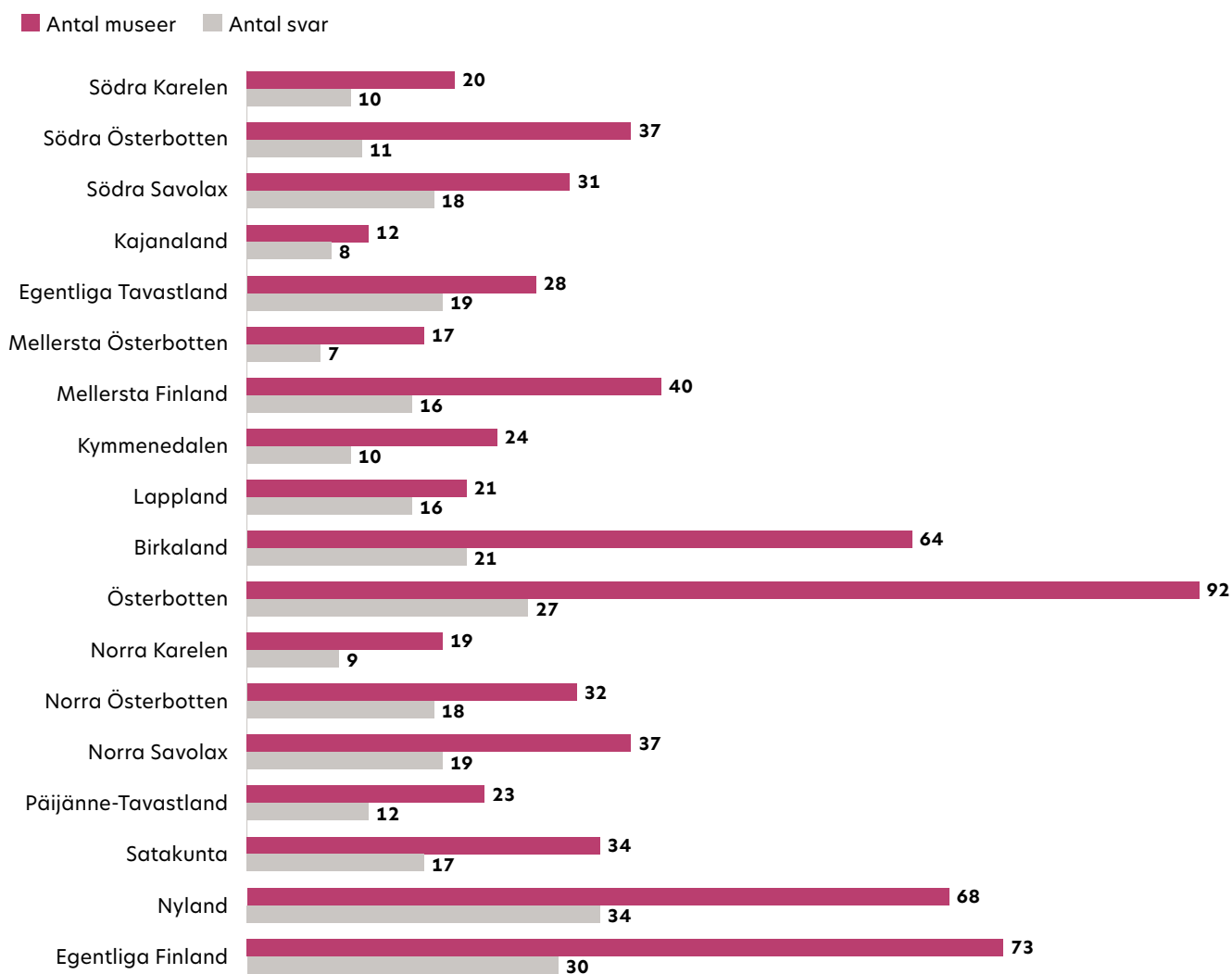
Med enkäten kartlades bakgrundsinformation om museerna, museernas öppethållning, antalet personal och mängden frivilligarbete, intäkter och utgifter, museibesök, guidevisningar och publikevenemang, utställnings- och publikationsverksamhet samt samlingarnas omfattning, utökning av samlingarna och avförande av föremål. Med de öppna frågorna kartlades dessutom de lokala museiaktörernas synpunkter på betydelsen av sina samlingar,

erfarenheter av att lyckas, verksamhetens genomslagskraft, framtida utmaningar, utvecklingsobjekt och samarbete med museerna med regionalt ansvar.

Figuren nedan visar fördelningen av inbjudningar till enkäten som skickats och inkomna svar per landskap. Antalet svar varierade mycket per region. Därför kan vi inte göra någon omfattande regional jämförelse. Svaren kan dock behandlas som en helhet och de tolkningar som svaren ger upphov till kan anses vara riktgivande.

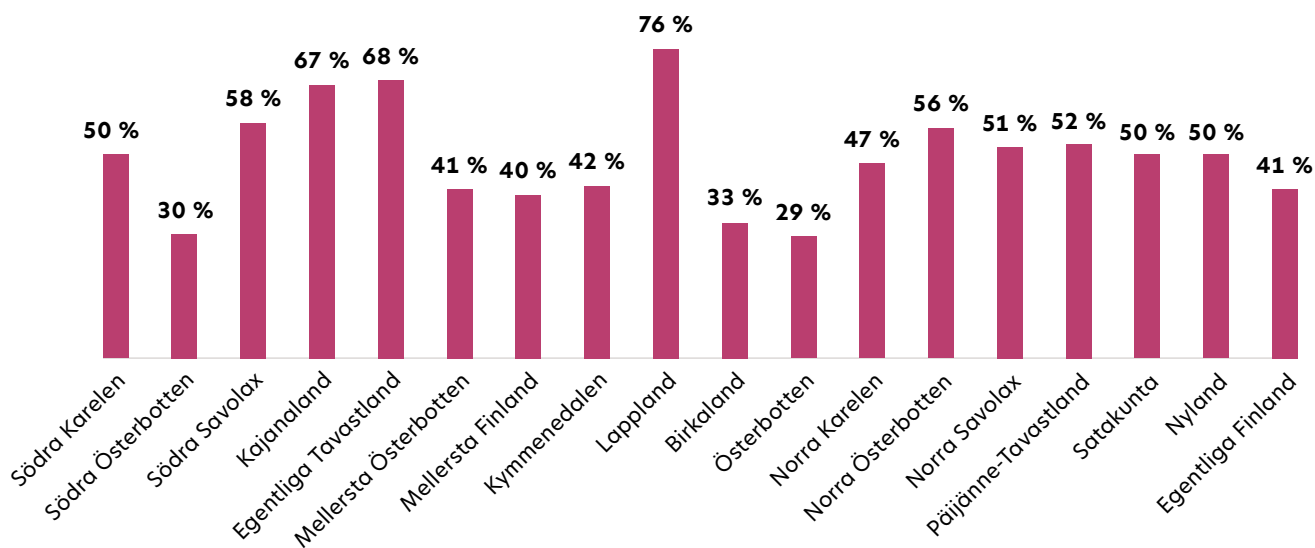
De riktgivande svarsprocenten per landskap, som illustreras i figur 2, kunde räknas genom att

Antal museer och svar per landskap



Figur 1 Antal museer som fått begäran om att svara på enkäten och antalet inkomna svar per landskap

Svarsprocent per landskap



Figur 2 Enkätens svarsprocent per landskap

jämföra mottagna enkätsvar med de listor över lokala museiaktörer i regionen som museerna med regionalt ansvar lämnat till Museiverket. När man studerar antalet svar och svarsprocenten kan det konstateras att den allmänna svarsprocenten är låg. Enkätens allmänna svarsprocent var 45 procent. Endast Lappland, Egentliga Tavastland och Kajana hade en bra svarsprocent; i dessa landskap låg svarsprocenten på över 60 procent. Svarsprocenten var speciellt låg i Österbotten, Södra Österbotten och Birkaland; i dessa landskap var svarsprocenten under 40 procent.

När svaren behandlades försökte man kontrollera hos uppgiftslämnarna svar som verkade oklara och svar som var klart över eller under genomsnittet. Om svaren inte kunde kontrolleras har klart ologiska uppgifter lämnats bort framför allt i de fall där dessa skulle ha snedvridit medelvärden.

Rapporten innehåller fördjupande texter om följande aktuella helheter: coronapandemins effekter på lokala museer, digital åtkomst till lokala museers samlingar, verksamheten vid museer med regionalt ansvar och lokala museers främjande av en hållbar livsstil.



Lokala museer



Byggnader som tillhör Kolari hembygdsmuseum Till vänster sommarladugården, i mitten huvudbyggnaden Päökkölä som är målad med rödmylla och stugan Joen tupa och till höger den östra ladan. Bild: Kolari kommuns hembygds-museum, Merja Vaattovaara.

Med lokala museer menas i huvudsak hembygdsmuseer, specialmuseer och andra museer som drivs genom frivilligt arbete eller som bisyssla. Den senaste omfattande utredningen av fältet för lokala museer publicerades 2012¹. Då var antalet lokala hembygds- och specialmuseer som ägdes av kommuner, föreningar och stiftelser och som drevs genom frivilligt arbete eller som bisyssla ungefär 730. Utöver detta finns det hundratals privata samlingar och museer i vårt land. Eftersom det inte finns någon mer aktuell utredning, är det svårt att uppskatta det exakta antalet museer 2021. Verksamheten vid en del museer

har kunnat tyna bort eller upphöra helt, men det har också inrättats nya museer. En sådan vågrörelse är typiskt för frivilligverksamhet.

Lokala museer är aktörer som bevarar kulturarvet inom sina ämnesområden och i sin region och som erbjuder kulturtjänster, evenemang och möjligheter att delta till medborgare som är intresserade av museiverksamhet. I bästa fall är de lokala museerna gemensamma mötesplatser och aktiva verksamhetscenter på orten, som välkomnar människor i olika åldrar och med olika bakgrund. De lokala museerna spelar en viktig roll i arbetet för att värna om och visa upp lokala traditioner och berättelser.

¹ Undervisnings- och kulturministeriets publikation: Rakkaudesta kulttuuriperintöön; Paikallismuseotoiminnan kehittämistyöryhmän loppuraportti. <http://www.minedu.fi/OPM/Julkaisut/2012/Rakkaudesta_kulttuuriperintoon.html>

Verksamhetsmodellen som bygger på invånarnas eller amatörernas aktivitet och frivillighet är dock förknippad med vissa utmaningar, som kan bemötas på olika sätt: genom att aktivt ordna evenemang, förmedla information om verksamheten och regionalt samarbete.

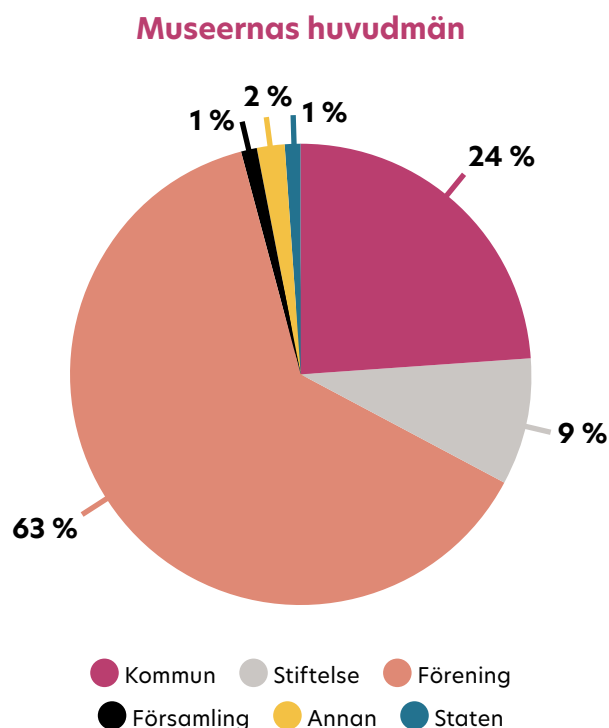
Museernas huvudmän

De lokala museernas samlingar, byggnader och fastighet kan ägas av olika aktörer, men huvudmannen svarar för att sköta samlingarna och museibygnaderna och visa upp samlingarna. I fältet för lokala museer är det vanligt med olika slags samarbetsavtal, genom vilka till exempel underhållet och skötseln av ett museiobjekt eller samlingar som ägs av kommunen har överlåtits till hembygdsföreningen.

Frågan om museernas huvudmän besvarades av 302 museer. Enligt svaren är huvudmannen för de flesta lokala museerna i Finland en förening (191). Siffran är mer än hälften av alla inkomna svar. I 72 lokala museer är huvudmannen en kommun, i 26 en stiftelse, i tre en församling och likaså i tre staten. Utöver dessa finns det i Finland några museer där huvudmannen är ett företag, ett sjukvårdsdistrikt, ett räddningsverk eller en läroanstalt.

Typ av museum

På frågan om typ av museum mottogs 302 svar. Uppgiftslämnaren kunde välja flera museityper som beskrev deras museum. Av museerna i vårt land är en överlägsen majoritet av typen hembygdsmuseum (t.ex. hembygds-, friluft-, hus- eller magasinmuseum). I denna kategori hamnade hela 211 museer. Den näst största kategorin är industri- och näringshistoriskt museum (45 st., t.ex. smedje-, bruks- eller kvarnmuseum, butiksmuseum, fabriks- och företagsmuseer, skogsmuseum, fiske-, jakt- eller jordbruksrelaterade museer), och därefter följer kategorin personhistoriskt museum (32 st., t.ex. författarhem, konstnärshem, ett hemmuseum som tillägnats en person eller en familj). Antalet



Figur 3 Museernas huvudmän

krigs-, vapen- eller försvarshistoriska museer är likaså 32.

Bland svaren fanns 24 museer inom teknik-, kommunikations- eller trafiksektorn (t.ex. bil- och motormuseer, väg-, sjö- och spårtrafikmuseum, luftfartsmuseum, telefon- och radiomuseum, elmuseum). Antalet skolmuseer är 18 och antalet anläggnings-, läroanstalts- eller organisationsmuseer (t.ex. biblioteks-, förenings- eller brandkårsmuseum) är 16.

Uppgiftslämnarna klassificerade 13 museer som konstmuseer och elva museer som hobbymuseer (t.ex. sport- och idrottsmuseer, musik- och instrumentmuseer). Antalet museer inom medicin eller hälso- och sjukvård är tio. Antalet specialsamlingar (t.ex. flask-, kaffekopps- eller frimärksmuseum) är likaså tio. Antalet kyrkliga museer bland svaren är åtta och antalet naturvetenskapliga lokala museer eller samlingar fyra.

Utöver dessa nämndes butiksmuseum, kulturhistoriskt museum, barnträdgårdsmuseum, handarbetsmuseum, båtmuseum, skärgårdsmuseum, prästgårdsmuseum, ett traditionslandscapsobjekt och en lärmiljö.

Museernas ekonomi och personal

Ekonomi

Svaren på frågorna om ekonomi var mycket varierande. Många uppgiftslämnare upplevde frågorna om ekonomi svåra och de slutsatser som dragits utifrån svaren kan på sin höjd anses vara riktgivande.

Många lokala museers ekonomiska siffror ingår i en större helhet, till exempel kommunens eller hembygdsföreningens bokföring, varvid det kan vara svårt att få fram exakta siffror för museerna. Kostnaderna har också kunnat delas upp mellan flera aktörer. Siffrorna är därmed ofta uppskattningar, och dessutom hoppade flera uppgiftslämnare över frågorna om ekonomi.

Av svaren gällande ekonomin går det ändå att läsa att fältet för lokala museer är brokigt även vad gäller ekonomin och det finns stora skillnader mellan museernas resurser.

Museernas utgifter

Frågorna om museernas utgifter besvarades av 267 museer. Museernas årliga utgifter varierar från under 100 euro till 260 000 euro. De sammanlagda utgifterna för alla museer som lämnade uppgifter uppgick till ungefär 4,84 miljoner euro. De genomsnittliga utgifterna per museum var ungefär 18 100 euro per år.

180 museer uppgav sina lönekostnader, vilka uppgick till sammanlagt ungefär 2 miljoner euro. Detta är ungefär 11 100 euro per museum. Variationsvidden för personalkostnaderna var från 50 euro till över 120 000 euro.

219 museer uppgav sina fastighetskostnader, vilka uppgick till sammanlagt ungefär 1,69 miljoner euro. Detta är igenomsnitt 7 700 euro per museum. Variationsvidden för fastighetskostnaderna var från 20 euro till 100 000 euro.

226 museer uppgav sina övriga kostnader, vilka uppgick till sammanlagt ungefär 1,15 miljoner euro. Detta är igenomsnitt 5 100 euro per museum. Variationsvidden för de övriga kostnaderna var från under tio euro till ungefär 100 000 euro.

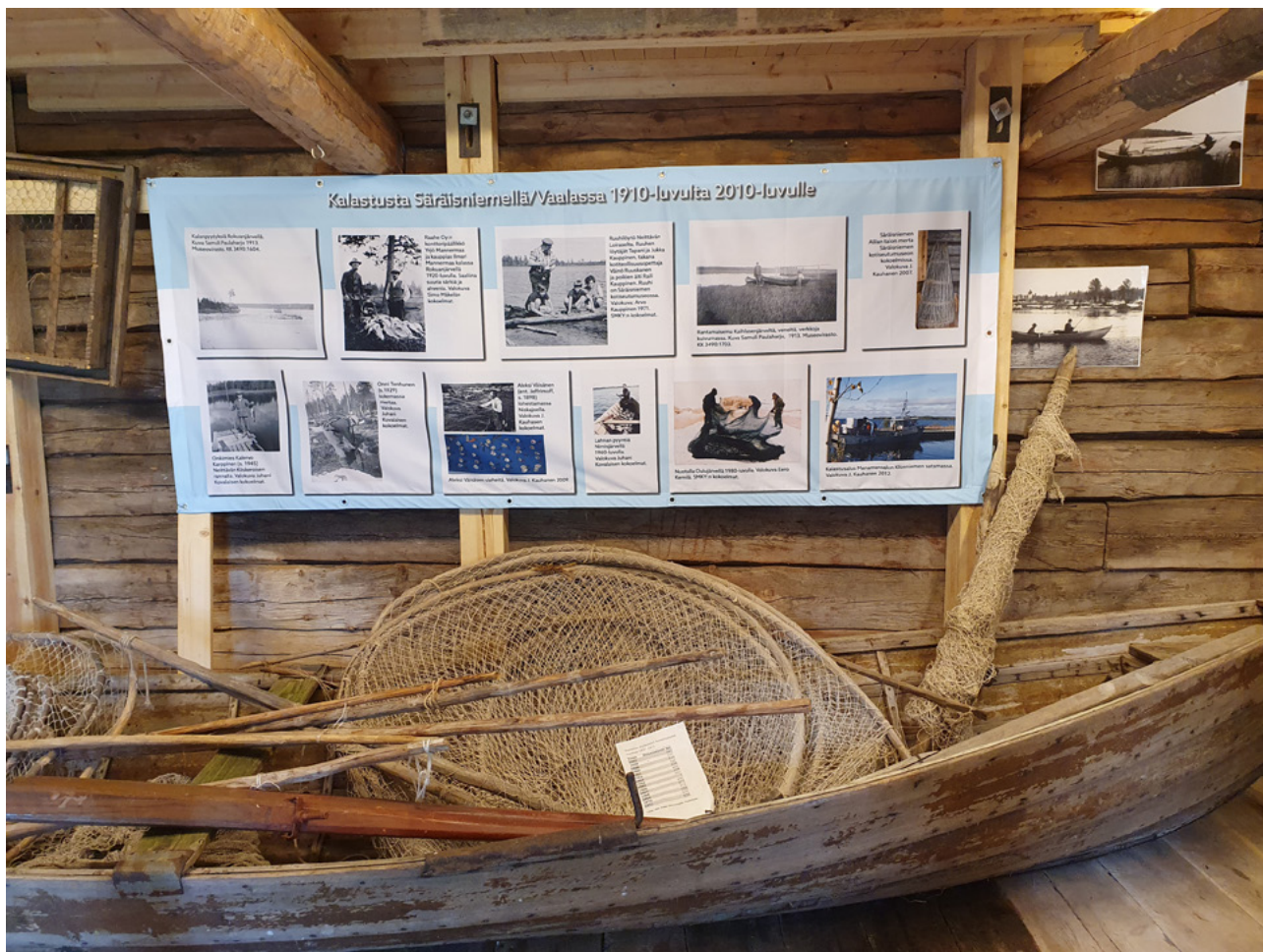
Museernas intäkter

Lokala museer får intäkter från många olika källor. Olika slags understöd från kommuner, staten, stiftelser och fonder samt understöd som EU delar ut bildar en stor del av finansieringen av de lokala museernas verksamhet. Utöver understöden finansierar de lokala museerna sin verksamhet genom egen medelsinsamling, såsom medlemsavgifter, inträdesavgifter och intäkter från tjänster, försäljning och publikationer.

144 uppgiftslämnare uppgav sina intäkter från inträdesavgifterna. År 2021 fick de lokala museerna över 574 000 euro i inträdesavgifter, vilket i genomsnitt är nästan 4 000 euro per museum. Svaren varierade från strax över tio euro till upp till 69 000 euro per museum. En del av de lokala museerna tar ut inträdesavgift av alla besökare, en del endast av guidegrupper.

På frågan om medlemsavgifter mottogs 103 svar. Hembygdsföreningarna, som ofta upprätthåller lokala museer, samlade in 155 000 euro i medlemsavgifter under 2021. Detta är i genomsnitt 1 500 euro per museum. Svaren varierade från 20 euro till 21 000 euro.

Frågan om intäkter från tjänster och försäljning (t.ex. museibutik och kafé, uthyrningsverksamhet) besvarades av 157 museer och sammanlagt uppgick dessa intäkter till över 620 000 euro - i genomsnitt nästan 4 000 euro per uppgiftslämnare. Svaren varierade från 2 euro till över 82 000 euro.



Föremål med koppling till fiske vid Säräisniemi hembygdsmuseum i Vaala. Bild: Kristiina Hynnen-Tuokila.

41 museer uppgav att de hade övriga egna intäkter (t.ex. placerings- eller sponsorintäkter). De övriga egna intäkterna uppgick till sammanlagt 235 000 euro, med andra ord i genomsnitt till strax över 5 700 euro per uppgiftslämnare. Svaren varierade från strax under 50 euro till 100 000 euro.

116 uppgiftslämnare uppgav att de fått understöd från kommunen (kommunägda museer är inte medräknade i denna siffra). Understöden från kommunen uppgick till sammanlagt strax över 386 000 euro; i genomsnitt 3 300 euro per uppgiftslämnare. Svaren varierade från 250 euro till över 25 000 euro.

73 museer uppgav att de fått statsunderstöd (t.ex. understöd som delas ut av Museiverket eller NTM-centralen). Dessa uppgick till sammanlagt över 553 000 euro under 2021, i genomsnitt till 7 600 euro per uppgiftslämnare.

Understödsbeloppet varierade från 700 euro till 40 000 euro.

29 uppgiftslämnare uppgav att de fått sysselsättningsstöd; sammanlagt ungefär 175 000 euro. Detta är i genomsnitt strax över 6 000 euro per uppgiftslämnare. Den minsta summan enligt svaren var 150 euro och den största strax över 24 000 euro.

13 museer uppgav att de fått stöd och bidrag från EU. Dessa understöd uppgick till sammanlagt strax över 132 000 euro, vilket innebär ett genomsnittligt belopp om ungefär 10 000 euro per mottagare. Understödsbeloppet varierade från 500 euro till 33 000 euro.

70 uppgiftslämnare uppgav att de fått andra understöd från till exempel stiftelser och fonder. De övriga understöden uppgick till sammanlagt strax under 888 000 euro; i genomsnitt 13 000 euro per uppgiftslämnare. Beloppen varierade från under 100 euro till över 161 000 euro.

Bidrag till lokala museers projekt

Museiverket delar årligen ut bidrag till de lokala museernas projekt. Med bidragen stöds bevarandet av de lokala museernas samlingar och byggnader och deras förmedling av information om samlingarna, historien och lokala traditioner. Också utvecklingen av museiverksamheten och verksamhetens planmässighet samt stärkandet av den lokala identiteten och gemenskapligheten är prioriterade områden när bidragen delas ut. Bidrag beviljas inte för museernas underhållskostnader.

Med bidrag till lokala museers projekt har man stöttat museernas projekt sedan 1974 och i genomsnitt beviljas bidrag för ungefär 100 projekt per år. Målet för bidragen är att främja ett socialt, ekologiskt, ekonomiskt och kulturellt hållbart arbete för kulturarvet. Bidragen är avsedda för museer som drivs av kommuner, föreningar, stiftelser och offentligt rättsliga sammanslutningar, vars verksamhet är etablerad och som håller öppet regelbundet åtminstone under sommaren.

År 2021 delades sammanlagt 501 050 euro bidrag till totalt 84 lokala museer. Största delen av bidragen riktades till museibygnadernas reparationsprojekt samt museernas elektroniska katalogisering av samlingarna och tillgängliggörande av information till publiken i elektroniska kanaler. Dessa bidrag uppgick till sammanlagt 373 450 euro. Med bidragen för 2021 har man reparerat både taket på flera museibygnader och många kvarnar på museiområden, förnyat basutställningen vid flera lokala museer och digitaliserat stora mängder samlingar vid de lokala museerna och delvis även gjort dem tillgängliga på internet.

Bidrag till lokala museers projekt spelar en viktig roll i finansieringen av museernas verksamhet, då deras ekonomiska resurser ofta är knappa. Tillsammans med frivilligarbetet som många lokala museer bedriver i egen regi kan museerna även med jämförelsevis små bidrag genomföra gemenskapliga projekt med stor effekt.



Personal och frivilligverksamhet

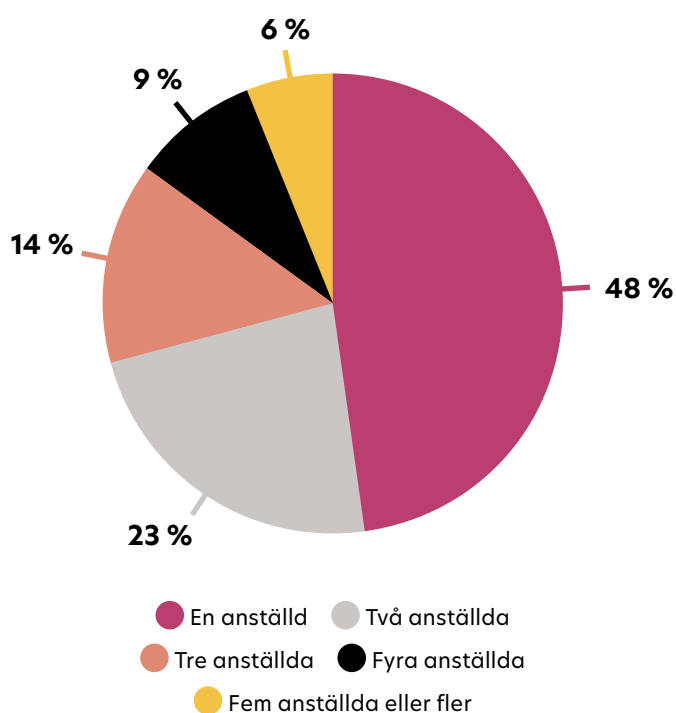
I organiseringen av verksamheten vid lokala museer deltar både avlönad personal och en stor skara frivilliga. De lokala museerna har avlönad personal främst under sommaren, men i vissa fall kan museerna ha avlönad personal året runt. Den avlönade personalen är ofta sommarjobbare: personal som sköter öppethållningen, det vill säga säljer inträdesbiljetter, guider och vakter eller projektarbetare som anställts med olika slags understöd dels till uppgifter inom öppethållningen, dels även till uppgifter för att främja inventeringen, katalogiseringen eller digitaliseringen av samlingarna.

En del av arbetstagarna är sysselsatta personer och unga sommarjobbare som anställts med kommunens stöd, en del högskolepraktikanter som studerar museiämnen. Ofta är det bara möjligt att få utbildad arbetskraft just under sommarmånaderna. Även om anställning av yrkesutbildad museipersonal ens för några månader hjälper till exempel med att främja katalogiseringen, försvårar situationen planeringen av museets verksamhet. Å andra sidan är sommarjobbet vid ett lokalt museum en bra chans för studerande inom museiämnen att få arbetserfarenhet i området och att utöka de egna kunskaperna.

Över hälften av uppgiftslämnarna, sammanlagt 183 museer, uppgav att museet hade avlönad personal under 2021. Antalet avlönad personal var sammanlagt 388 personer. I figur 4 ser man att nästan hälften av uppgiftslämnarna sysselsatte en person och strax över en femtedel två personer under 2021. 171 uppgiftslämnare uppskattade antalet arbetstimmar som arbetstagarna utförde. Avlönat arbete gjordes sammanlagt ungefär 103 000 timmar, i genomsnitt 600 timmar per museum och 264 timmar per anställd.

240 uppgiftslämnare uppgav att det hade gjorts frivilligarbete vid museet under 2021. Allt som allt deltog över 3 100 personer runtom i Finland i frivillig- och talkoarbete. Frivilligarbetarnas arbetsmängd vid alla lokala museer

Antal anställda per museum (n = 183)



Figur 4 Antal anställda per museum

uppskattades till ungefär 118 000 timmar (236 uppgiftslämnare). Variationsvidden var betydlig: från två timmar till hela 13 000 timmar per museum. I genomsnitt utfördes frivilligarbete ungefär 500 timmar per museum och ungefär 38 timmar per frivilligarbetare. Vissa museer hade bara en frivilligarbetare, som mest var antalet rentav 100 frivilliga.

Hela 86 procent av uppgiftslämnarna uppgav att mängden talkoarbete uppgick till under 500 timmar under 2021. I de flesta fallen uppgår talkoarbetet till 100-499 timmar, men ändå utfördes vid strax över en tiondedel av museerna minst 1 000 timmar frivillig- eller talkoarbete. Regionalt sett var frivilligarbetet livligast i Egentliga Tavastland, Lappland, Österbotten, Kymmenedalen, Norra Savolax, Päijänne-Tavastland och Mellersta Finland. I dessa landskap gjordes strax över 500 timmar talkoarbete per museum.

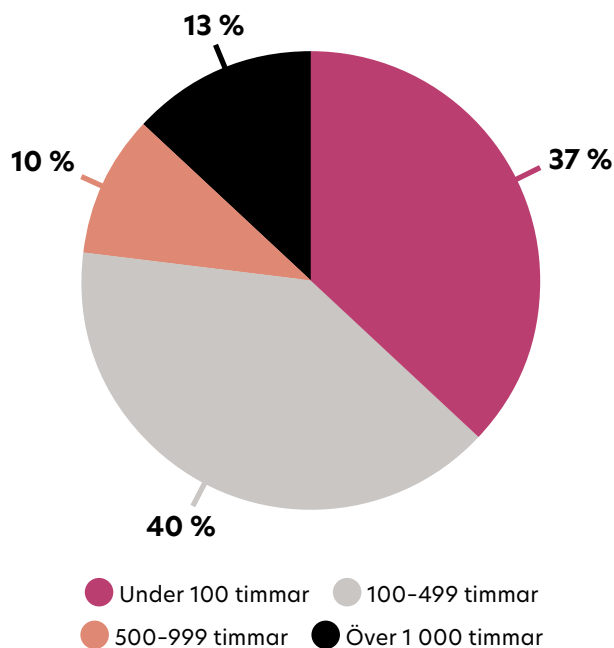
De museer som hade flest frivilligarbetstimmar hade också i genomsnitt det största antalet frivilligarbetare. Svaren visar också att

antalet timmar per frivilligarbetare var klart störst vid dessa museer.

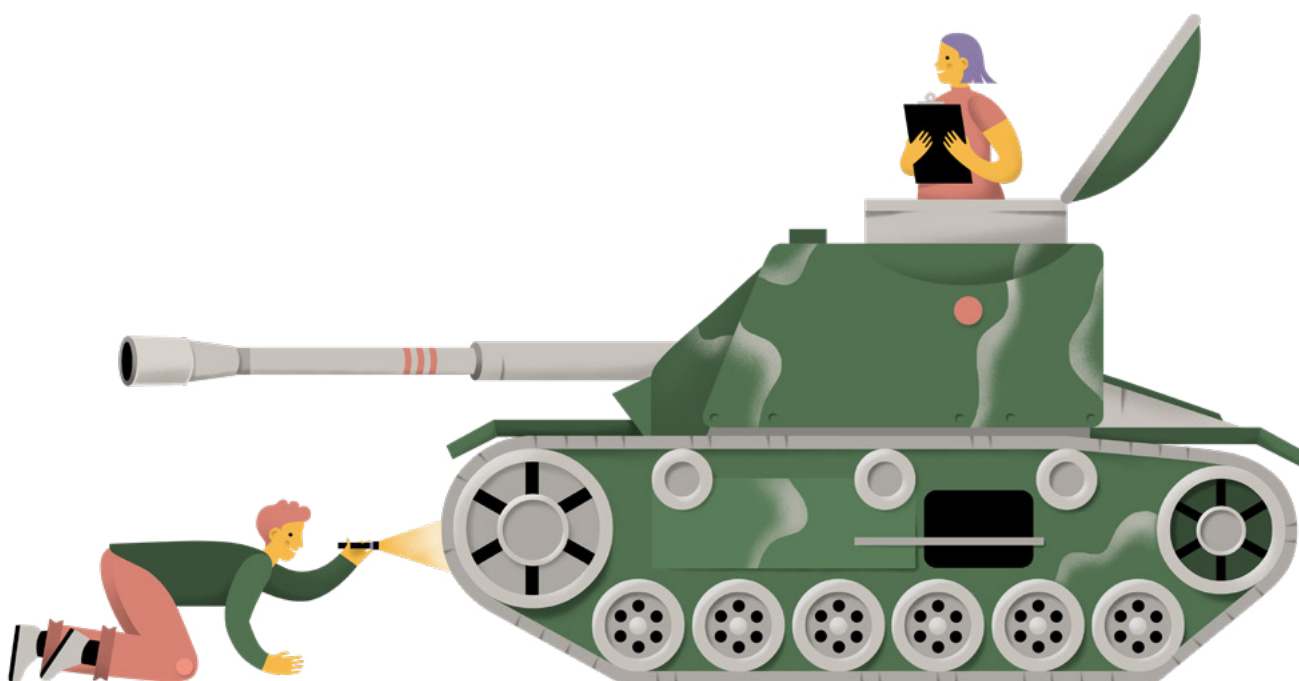
Vid de museer där talkoarbete gjordes mindre än 100 timmar per år, gjorde en talkoarbetare i genomsnitt 5,6 timmar frivilligarbete (5,5 år 2015). I de följande kategorierna var antalet timmar 17,6 (100–499 timmar, 12,6 år 2015) och 34,6 (500–999 timmar, 32,6 år 2015). Vid de museer där talkoarbete gjordes 1 000 timmar eller mer år 2015, gjordes i genomsnitt hela 93,5 timmar talkoarbete per talkoarbetare (60,8 år 2015).

De frivilligas arbetsinsats vid de lokala museerna i Finland fortfarande är mycket betydande. Mycket frivillig- och talkoarbete görs i anslutning till skötseln och reparatiönerna av museibygnaderna, underhållet och renhållningen av museiområdet samt organisationen av evenemang. Även om många uppgiftslämnare beskrev utmaningar med frivilligarbetet och att talkoarbetarna försvunnit, fanns det bland uppgiftslämnarna även föreningar och museer som glädde sig åt att även ha fått med yngre aktiva i arbetet. Man önskar speciellt att få ta del av den yngre generationens digitala färdigheter och förlitar sig i hög grad på det.

Antal timmar av frivilligt arbete/ talkoarbete per museum (n = 171)



Figur 5 Antal timmar av frivilligt arbete/talkoarbete per museum



Museer med regionalt ansvar och lokala museer

Lokala museer får hjälp och stöd för sin verksamhet av museerna med regionalt ansvar. Museerna med regionalt ansvar som är verksamma i hela Finland är regionala sakkunniga på kulturarvet och samarbetspartner som vid behov ger råd till både museer och andra aktörer. Till de lokala museerna tillhandahåller museerna med regionalt ansvar handledning, hjälp och råd exempelvis om underhållet och driften av museet och de främjar också det ömsesidiga samarbetet mellan museerna i sina regioner.

Sedan början av 2020, efter revideringen av museilagen (314/2019), har landskapsmuseer och regionala konstmuseer som tidigare fungerade som centralmuseer i landskapen döpts om till museer med regionalt ansvar. I dag finns det 32 museer med regionalt ansvar och av dessa har 22 museer en uppgift inom främjande av regional museiverksamhet, 22 museer en uppgift inom kulturmiljöarbete och 17 museer uppgiften som regionalt konstmuseum. Med undantag för två museer (Samemuseet Siida och Borgå museum), drivs museerna av städer.

Museilagen föreskriver museerna med regionalt ansvar tre uppgifter, och av dessa är det uppgiften att främja den regionala museiverksamheten som berör de lokala museerna mest. I uppgiften ingår bland annat att utveckla museiverksamheten i samarbete med övriga museer på verksamhetsområdet och att ge råd och handledning i synnerhet till icke-professionella museer. Museerna med regionalt ansvar övervakar också användningen av understöd som Museiverket beviljar till projekt vid de lokala museerna och ger råd om att ansöka dem.

Tjänsterna som museerna med regionalt ansvar erbjuder lokala museer kan vara till exempel följande:

- årliga syner på museet och uppdatering av arbetsplanerna
- planering och utvärdering av nya projekt som rör de lokala museerna (bl.a. utställningar och evenemang)
- organisering av museernas gemensamma utbildningsdag
- medverkan i frågor kring ägarskap och underhåll i förändringssituationer
- rådgivning om hållbar skötsel av samlingar och byggnader samt
- rådgivning-, handlednings- och utbildningsverksamhet för att öka expertisen om vård och katalogisering av samlingar.

En allt viktigare uppgift är också att utveckla och främja tillvaratagandet och den digitala åtkomsten i fråga om kulturarvet. För det materiella och immateriella kulturarvets del kan tillvaratagandet främjas till exempel genom regionala samlingspolitiska samarbeten. Museerna med regionalt ansvar kan främja de lokala museernas digitala tillvaratagande av samlingar och den digitala åtkomsten till samlingarna genom att erbjuda program för samlingshantering och serverutrymme till de lokala museernas förfogande.

Museerna med regionalt ansvar kan också erbjuda de lokala museerna rådgivning om kulturmiljön till exempel i frågor kring reparationsbyggande och byggnadsskydd. Sakkunniga på reparationsbyggande och byggnadsforskare som arbetar vid museer med regionalt ansvar kan till exempel ge råd om möjliga sätt

att genomföra reparationer i ett lokalt museum eller om material som ska användas.

De regionala konstmuseerna i sin tur är sakkunniga på konst och det visuella kulturarvet i sin region. De utvecklar och främjar samarbetet inom ansvarsområdet samt bevarandet av och den digitala tillgången till konsten och det visuella kulturarvet vid behov även för de lokala museernas konstsamlingars del.

I och med revideringen av museilagen har museerna med regionalt ansvar fått större ekonomiska resurser och därmed även bättre möjligheter att betjäna också lokala museer än tidigare. Museerna med regionalt ansvar får mer finansiering för sin verksamhet än tidigare, vilket ger dem möjlighet att erbjuda stöd och tjänster till museer och andra aktörer i sin region.

I anslutning till enkäten fanns en fråga om samarbetet mellan de lokala museerna och museerna med regionalt ansvar. De lokala museerna tillfrågades om hade haft kontakt med museet med regionalt ansvar i sin region under 2021. Frågan besvarades av 296 museer och av dessa hade 236 stycken, alltså 80 procent, haft kontakt med museet med regionalt ansvar, medan 60 stycken, alltså 20 procent, inte hade haft det. Med andra ord hade majoriteten av de lokala museerna haft kontakt med museet med regionalt ansvar under 2021.

Tidigare var det i synnerhet de så kallade landskapsmuseumsforskarna som skötte rådgivningen av lokala museer, men i och med den nya lagen har tjänstebeteckningarna ändrats. Numera kan de lokala museerna be om råd av amanuenser, forskare eller intendenten som svarar för det regionala museiarbetet.

Stödet och hjälpen som museerna med regionalt ansvar ger till de lokala museerna är mycket viktiga i värnandet om det lokala och regionala kulturarvet, och det regionala samarbetet är nyttigt och givande även på andra sätt. Lokala museer bör aktivt hålla kontakt med museerna med regionalt ansvar i sin region och bedriva sitt arbete med kulturarvet i samarbete med dessa.

Museer med regionalt ansvar 2020-

Helsingfors stadsmuseum, Mellersta Nyland

Helsingfors konstmuseum, Mellersta Nyland

Tavastehus stadsmuseum, Egentliga Tavastland

Tavastehus konstmuseum, Egentliga Tavastland

Joensuu museer, Norra Karelen

Jyväskylä museer, Mellersta Finland

Kajanalands museum, Kajanaland

Kemi konstmuseum, Lappland (delvis)

K.H. Renlunds museum, Mellersta Österbotten

Kuopio kulturhistoriska museum, Norra Savolax

Kuopio naturhistoriska museum, Norra Savolax, Norra Karelen, Södra Savolax, Södra Karelen

Kuopio konstmuseum, Norra Savolax

Kymmenedalens museum, Kymmenedalen

Lahtis museer, Päijänne-Tavastland

Lapplands landskapsmuseum, Lappland (delvis)

Villmanstrands museer, Södra Karelen

Västra Nylands museum, Västra Nyland

S:t Michels stads museer, Södra Savolax

Nelimarkkamuseet, Södra Österbotten

Musei- och vetenskapscentret Luuppi, Norra Österbotten, Kajanaland

Björneborgs konstmuseum, Satakunta

Borgå museum, Östra Nyland

Riihisaari - Nyslotts museum, Södra Savolax

Rovaniemi konstmuseum, Lappland (delvis)

Samemuseet Siida, samernas hembygdsområde

Satakunda museum, Satakunta

Seinäjäkiskis museer, Södra Österbotten

Tammerfors historiska museer, Birkaland

Tammerfors konstmuseum, Birkaland

Tornedalens museum, Lappland (delvis)

Åbo museicentral, Egentliga Finland

Vasa stads museer, Österbotten

De lokala museernas samlingar

Museernas samlingar är hjärtat i verksamheten och källan till museernas berättelser och innehåll, som skapar en konkret länk till det förflutna. De lokala museernas samlingar har betydelse framför allt lokalt, men de är samtidigt också en del av allas gemensamma kulturarv. Samlingarna och de berättelser och traditioner som de förmedlar berättar om ortens förflutna och hjälper att bygga upp och berätta om en identitet som har sina rötter i ortens historia.

Skötseln av de lokala museernas samlingar kräver kunskaper och resurser. I skötseln av samlingarna och utvecklingen av kunskaperna om detta är ett fungerande samarbete med museet med regionalt ansvar viktigt. Museerna med regionalt ansvar bistår de lokala museerna med rådgivning och erbjuder ståndpunkter och kunskaper till skötseln av samlingarna.

Samlingarna vid de lokala museer som svarade på enkäten omfattar ungefär 1,5 miljoner samlingsföremål. Med beaktande av att enkäten om de lokala museernas verksamhet besvarades av mindre än hälften av de lokala museerna i Finland, är det faktiska antalet samlingsföremål större än detta. Enligt den täckande utredningen som publicerades 2012 fanns det vid denna tidpunkt över 2,4 miljoner samlingsföremål i de lokala museernas samlingar². Den nuvarande samlingsvolymen hos de lokala museerna kan alltså uppskattas till 2,5–3 miljoner samlingsföremål.

Frågan om omfattningen av de lokala museernas föremålssamlingar besvarades av 265 museer. I deras samlingar ingick sammanlagt över 637 000 kulturhistoriska föremål, i genomsnitt alltså 2 400 föremål per museum. Variationsvidden för omfatt-

ningen på föremålssamlingarna var från under tio föremål till tio tusentals föremål. På frågan om utökningen under året mottogs 166 svar. De lokala museer som besvarade frågan tog in allt som allt 15 691 nya samlingsföremål under 2021.

Frågan om konstsamlingarna besvarades av 76 museer, som har 6 225 konstverk i sina samlingar, sammanlagt 82 konstverk per museum. Av de museer som besvarade enkäten om de lokala museernas verksamhet definierade fyra procent sig som ett konstmuseum, medan andelen konstmuseer bland de professionella museerna är hela 18 procent. Omfattningen av de lokala museernas konstsamlingar varierade från enskilda verk till samlingar med 1 500 konstverk. 28 museer uppgav att de utökat sina konstsamlingar under 2021; sammanlagt med 170 verk.

Frågan om omfattningen hos de lokala museernas fotosamlingar besvarades av 173 museer, och vid dessa var det sammanlagda antalet fotografier 754 273 stycken, i genomsnitt 4 360 fotografier per museum som svarat. Spridningen i svaren var enorm: den minsta samlingen omfattade tio fotografier och den största 200 000 fotografier. 68 museer uppgav att de utökat sina fotosamlingar med sammanlagt 15 982 fotografier, alltså i genomsnitt 235 fotografier per museum.

Dessutom uppgav 28 museer att deras samlingar innehåller naturvetenskapliga prov, sammanlagt 109 558 stycken. Variationsvidden var stor även i fråga om naturvetenskapliga prov: från ett prov till 100 000. På grund av den stora variationsvidden och med beaktande av det totala antalet prov skulle det vara vilseledande att ange ett medelvärde.

² Undervisnings- och kulturministeriets publikation: Rakkaudesta kulttuuriperintöön; Paikallismuseotoiminnan kehittämistyöryhmän loppuraportti. <http://www.minedu.fi/OPM/Julkaisut/2012/Rakkaudesta_kulttuuriperintoon.html>

I granskningen av samlingarnas omfattning kan man ta de professionellt skötta museerna i Finland som jämförelseobjekt. Enligt uppgifter som kan hämtas ur Museistatistiken ingick i de professionella museernas samlingar i slutet av 2021 ungefär 4,9 miljoner kulturhistoriska objekt, ungefär 367 000 konstverk, ungefär 25,1 miljoner fotografier och ungefär 15,4 miljoner naturvetenskapliga prov.

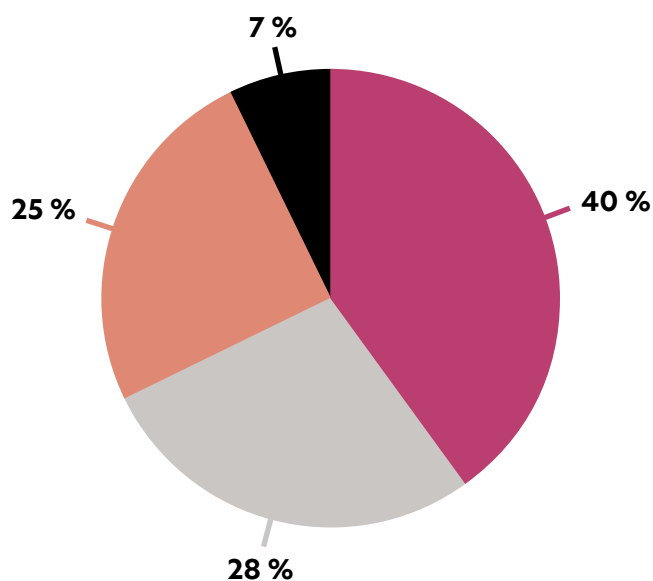
295 lokala museer svarade på frågan om avförande av föremål. Av dessa uppgav 253 att inga föremål avfördes ur samlingarna under 2021. 42 museer uppgav att de avfört föremål och 40 av dessa uppgav antalet föremål som avförts ur samlingarna. Ur samlingarna hos de lokala museer som svarade på enkäten avfördes under året sammanlagt 1 364 föremål, i genomsnitt 34 föremål per museum. Variationsvidden i svaren var från ett till 200 föremål.

Av de öppna svaren i enkäten framgick att museerna har behov av stöd för utvärderingen av samlingarna och avförandet av föremål: flera uppgiftslämnare upplevde att det lokala museets verksamhetsansvariga instans inte förfogade över den museala kompetens som behövs för att avföra föremål, vilket gör att man inte kände sig säker med att göra detta.

Katalogisering av samlingarna

På frågan om museernas användning av system för samlingshantering och katalogisering mottogs sammanlagt 300 svar. Hela 40 procent (120) av uppgiftslämnarna uppgav att de använder ett system för samlingshantering. Andelen har ökat något sedan 2015, då en tredjedel av uppgiftslämnarna använde ett elektroniskt system för samlingshantering. Ungefär 28 procent (83) av uppgiftslämnarna uppgav att även om man inte använder ett system för samlingshantering, katalogiseras samlingarna elektroniskt (t.ex. i Excel eller Word), medan 25 procent (76) av uppgiftslämnarna uppgav att museets samlingar katalogiseras manuellt (t.ex. i ett kartotek) och sju procent (21) av uppgiftslämnarna uppgav att museets samlingar inte katalogiseras över huvud taget.

Använder museet ett elektroniskt system för samlingshantering? (n = 300)



- Ja, museet använder ett elektroniskt system för samlingshantering.
- Nej, men museets samlingar katalogiseras elektroniskt (t.ex. i Word eller Excel)
- Nej, men museets samlingar katalogiseras manuellt (t.ex. kartotek)
- Nej, museets samlingar katalogiseras inte

Figur 6 Museernas elektroniska system för samlingshantering

På frågan som kartlade samlingarnas elektroniska katalogiseringsgrad mottogs allt som allt 226 svar. Hos de uppgiftslämnare som hade inlett elektronisk katalogisering 2021 (187 st.) var i genomsnitt 62 procent av samlingarna elektroniskt katalogiserade. Sammanlagt 70 museer uppgav att deras samlingar kan bläddras på internet antingen i Finna, på museets eller förenings webbplats eller i olika portaler. Här kan man se en liten ökning jämfört med år 2015: då var den motsvarande siffran 40.

101 museer uppgav att utökningen och underhållet av museets samlingar styrs av en skriftlig plan eller instruktion. Utöver detta uppgav flera museer att man håller på och tar fram ett samlingspolitiskt program. Utökningen av samlingarna kan även styras av bakgrundsorganisationens regler och ledning, invanda oskrivna rutiner eller intuition.

De lokala museernas samlingar och den digitala åtkomsten

För att kunna förmedla information om det kulturarv som museet värnar om, måste den gemenskap som sköter ett lokalt museum känna till museets samlingar. Katalogisering, som syftar till kunskaper om och hantering av samlingarna, är en av museets viktiga kärnuppgifter.

En god hantering av museernas samlingar och andra material främjas idag av digitalisering, alltså omvandling av museets samlingsinformation och andra material till elektroniskt format. Eftersom digitaliseringen gör det möjligt att snabbt och effektivt undersöka och ordna samlingarna, underlättar den museernas skötsel och hantering av sina samlingar, byggandet av utställningar, planeringen av guidade visningar och genomförandet av andra tjänster.

I professionella museer har digitalisering varit ett etablerat arbetssätt redan länge, och de senaste åren har även många lokala museer gått över från manuell katalogisering på papper till elektronisk. Av de museer som svarade på enkäten om de lokala museernas verksamhet uppgav drygt två tredjedelar att de katalogiserar sina samlingar elektroniskt. Av de museer som svarade på enkäten använder 40 procent ett system för samlingshantering och 28 procent använder andra program, till exempel Microsoft Excel eller Word, i katalogiseringen av samlingarna.

Digitaliseringen av material bidrar till att de lokala museerna kan hantera sina samlingar och innehåll bättre och även enklare visa upp samlingarna till den stora publiken. Digitaliseringen av samlingarna gör det lättare att lägga ut innehåll på internet, när informationen redan är i digital form. Allt fler hembygds museer och lokala

museer har därmed kunnat göra sina samlingar och innehåll tillgängliga på internet där de kan utforskas vid sidan av det fysiska museet. En fjärdedel av de lokala museerna som svarade på enkäten uppgav att museets samlingar eller delar av dem finns tillgängliga på internet. Utöver museernas egna webbplatser och kanaler på sociala medier finns material också exempelvis i regionala eller tematiska museiportaler.

För den elektroniska katalogiseringen av museernas samlingar och material finns ett flertal system för samlingshantering. De finländska museerna använder till exempel MuseumPlus, det vill säga Kookos, Profium Sense och Collecte samt Musketti som stegvis kommer att tas ur bruk. Systemen är dock relativt kostsamma i förhållande till de lokala museernas resurser och skaffandet av dem kräver insatthet i deras egenskaper och kunnande om samlingshantering.

Lokala museer kan få hjälp och stöd med anskaffningen och användningen av ett system för samlingshantering hos museet med regionalt ansvar i sin region. Museerna med regionalt ansvar bistår de lokala museerna i sin region med råd om museiskötseln, och ett delområde i rådgivningen är att främja tillvaratagandet av kulturarvet och åtkomsten till datasystem. En del museer med regionalt ansvar erbjuder lokala museer i sin region möjlighet att börja använda det system som museet med regionalt ansvar har skaffat, i vissa fall mot en låg avgift och i vissa fall kostnadsfritt. Förfrågningar om tillgången till systemet för samlingshantering kan ställas till museerna med regionalt ansvar.¹

¹ Museiverket, Museer med regionalt ansvar: https://www.museovirasto.fi/fi/museoalan-kehittaminen/tietoa-suomen-museoista/alueelliset_vastuumuseot

Av de lokala museerna som besvarade enkäten uppgav 112 stycken namnet på det system för samlingshantering som de använder. Flest gånger nämndes Musketti som snart kommer att tas ur bruk (17 svar) och Museum-Plus som förvaltas av Finlands Museiförbund (15). Många lokala museer uppgav också att de använder Aina som tillhandahålls av museet med regionalt ansvar i Egentliga Finland (13), Birkalands landskapsmuseums Siiri (9) och Mellersta Finlands museums SIMO (8). Flera museer nämnde även Renki-systemet som tillhandahålls av Finlands lantbruksmuseum Sarka (11) och svenskspråkiga Katalogen som utvecklats av Finland Svenska Hembygdsförbund (7).

Underhållet av Museidatasystemet Musketti, som flera museer har använt, upphör i slutet av 2022, och därmed kommer de museer som använder systemet att snart bli tvungna att fundera på en övergång till andra system.

Den digitala samlingshanteringen underlättar både museets interna arbete och informationsförmedlingen till museets publik. Även om övergången till digital samlingshantering kräver mycket arbete och resurser, lönar sig övergången på lång sikt eftersom den ger många möjligheter till bättre samlingshantering, lättare materialsökning och produktion av olika tjänster.

För elektronisk katalogisering kan man söka dels understöd från museer med regionalt ansvar, dels Museiverkets projektunderstöd till de lokala museerna. Med andra ord finns det

hjälp att få. Det lönar sig också att fråga andra lokala museer i den egna regionen som redan gått över till elektronisk katalogisering eller tagit i bruk ett nytt system för samlingshantering om deras erfarenheter av olika system och implementeringen av systemen.

Ett adekvat system för samlingshantering gör det också möjligt att föra in material i Finna, museernas, bibliotekens och arkivens gemensamma söktjänst, där den stora publiken kan söka digitala material. År 2021 hade Finna över tre miljoner besökare². I de vanligaste systemen för samlingshantering finns en funktion för export av material till Finna eller så kan en sådan funktion läggas till mot en liten extra avgift.

När samlingarna öppnas digitalt ökar också samarbetsmöjligheterna mellan museerna i och med den enkla åtkomsten till information om samlingarna. Smidig informationssökning gör det ännu lättare att arbeta med till exempel gemensamma utställningar, publikationer och forskningsprojekt. Också andra potentiella samarbetspartner utöver museer och exempelvis forskare hittar de lokala museernas material bättre.

Det är också viktigt att informera de egna publikerna tillräckligt mycket om samlingarnas åtkomlighet och åtkomstkanalerna så att alla som är intresserade hittar museets samlingar. Enkel och smidig digital åtkomst gör de lokala museernas berättelser och det kulturarv som de värnar om tillgängliga för en allt större publik.

2 Nationalbibliotekets årsberättelse 2021: https://www.doria.fi/bitstream/handle/10024/185039/vuosikertomus_2021_final.pdf?sequence=1&isAllowed=y

Samlingarnas betydelse

Museets samlingar illustrerar historien på ett handgripligt sätt. Att identifiera de egna samlingarnas betydelse kan fungera som ett hjälpmedel i museets kommunikation och marknadsföring och lägga en grund för planeringen av utställningar och den övriga verksamheten.

I enkäten frågades också om uppgiftslämnarnas egna tankar kring vad de anser är det mest betydelsefulla i deras samlingar. På denna fråga mottogs 244 öppna svar. I svaren framhövdes samlingarnas lokala betydelse: man upplevde att samlingarna förmedlar information om den egna ortens historia. Många uppgiftslämnare nämnde enstaka föremål och betonade deras lokala, nationella eller nordiska särdrag. Andra lyfte fram samlingens autenticitet – samlingen är som en tidskapsel som ger en sammanfattad bild av livet på den tid som samlingen kommer från.

En del uppgiftslämnare betonade vikten av museibyggnaderna och gårdsmiljön. Föremål och möbler används för att öppna ett fönster mot det förflutna:

”Hela gårdsområdet präglas av livet förr i tiden. Likaså föremålen inomhus. Samlingen är placerad i huset som en inredning som skapar en tilltalande stämning.”

Svaren framhäver den traditionella uppfattningen om lokala museer: miljön med sina byggnader och föremålen som representerar

det lokala kulturarvet uppskattas. Samlingar om lokala näringar lyftes fram i flera svar. Man vill via samlingarna förmedla information om uppbyggandet av områdets identitet, men också förmedla seder och färdigheter till nuvarande och kommande generationer.

Samlingarnas betydelse kan vara kopplad till en historisk person eller händelse, en näring, ett fenomen, en plats eller en viss tid. I vissa fall kan åldern hos ett samlingsföremål göra föremålet till en särskilt viktig del av det lokala museets samling.

Samlingarna är många lokala museers stolthet och berättelserna som anknyter till dem upplevs som betydelsefulla. En uppgiftslämnare skrev följande:

”Genom föremålen i samlingarna kan vi hålla ortens historia och vanliga människors vardag vid liv. Många besökare går igenom sina barndomsminnens via föremålen.

Genom att värna om de gamla föremålen på hembygdsutställningen och utöka människornas medvetenhet upprätthåller vi samtidigt kulturarvet som tillhör människorna i området och dess kontinuitet. Med andra ord tar vi hand om kulturell hållbarhet.”



Gemensamma och uppiggande verksamhet

Lokala museer är kulturtjänstproducenter med lågtröskelverksamhet som i huvudsak har öppet på sommaren och som till stor del driver verksamheten med frivilliga krafter. Verksamheten är ofta beroende av de lokala hembygdsföreningarnas egen aktivitet. I bästa

fall är de lokala museerna en aktiv och gemenskaplig del av regionens rekreativverksamhet och pedagogiska verksamhet - vid dem ordnas evenemang, de samarbetar med skolor och daghem, de gör historien levande och bevarar vårt gemensamma kulturarv.

Coronapandemins effekter på de lokala museernas verksamhet 2020-2021

Undervisnings- och kulturministeriet (UKM) lät i januari-februari 2021 genomföra en öppen webbenkät för aktörer inom kultur, konst och kreativa branscher om coronapandemins effekter på sammanslutningarnas och individernas verksamhet. I enkäten efterfrågades uppgifter om coronapandemins effekter under 2020 samt en uppskattning av coronapandemins effekter under första halvan av 2021. Bland uppgiftslämnarna fanns även 142 lokala museer. Rapporten Coronapandemins konsekvenser inom kulturbranschen 2020-2021 publicerades i slutet av mars 2021 och innehåller ett eget avsnitt om de lokala museerna.¹

Baserat på rapporten som UKM tagit fram kan det konstateras att coronapandemin hade stora effekter särskilt 2020: pandemin påverkade både de lokala museernas ekonomi och deras verksamhet. De lokala museernas medianintäkter från verksamheten sjönk med hela 39 procent åren 2019-2020. Coronarestriktionerna påverkade också de lokala museernas öppethållning, rekryteringar och möjligheter att genomföra sina uppgifter. Av de lokala museer som svarade på UKM:s enkät 2020 var hela 14 procent tvungna att helt upphöra med sin verksamhet.

Bäst klarade sig genom pandemin sådana museiaktörer som kunde upprätthålla relationen

¹ Coronapandemins konsekvenser inom kulturbranschen 2020-2021 Rapport om enkätsvar. Statsrådets publikationer 2021:26. <https://okm.fi/-/kysely-koronapandemian-vaikutukset-kulttuurialalla-pitkakestoisia?languageId=sv_SE>

till publiken bland annat med hjälp av digitala verksamhetssätt och utveckla alternativa sätt för publiken att ta del av kulturarvet. Detta gjorde att de lokala museerna hade en mycket sämre ställning än till exempel de professionella museerna. Både UKM:s rapport och svaren till Museiverkets enkät ger känslan av att de digitala färdigheterna är bristfälliga i fältet för lokala museer och att detta är något som man behöver stöd med. Trots detta har 30 procent av uppgiftslämnarna i UKM:s enkät kunnat utveckla nya verksamhetsformer 2020 och en femtedel har utvecklat nya digitala tjänster.

På grund av restriktionerna gällande sammankomster var år 2020 så exceptionellt att enkäten om de lokala museernas verksamhet, som Museiverket normalt genomför vart femte år, sköts upp med ett år. Rapporten som nu finns tillhanda gäller år 2021. Även om effekterna av coronapandemin inte kartlades med specifika frågor i Museiverkets enkät, stiger de ofta fram i de öppna svaren, i såväl avsnittet om öppethållningen som avsnitten om museibesöken, ekonomin och framtiden.

I Museiverkets enkät uppgav endast 3 procent av uppgiftslämnarna att coronapandemin var orsaken till att museet var stängt under 2021. Många uppgiftslämnare uppgav ändå att även om det lokala museet hade öppet, inskränkte coronarestriktionerna öppettiderna. Man bör även beakta att en del sådana museer och föreningar vars verksamhet fortfarande var pausad eller allvarligt hotad under 2021 inte svarade på enkäten.

Även om många lokala museer kunde bedriva sin verksamhet nästan normalt 2021, uppskattade en del av uppgiftslämnarna att antalet besökare hade minskat på grund av coronapandemin. Enligt uppgiftslämnarna var orsakerna till detta de begränsade öppetti-

derna och publikens försiktighet. På grund av coronarestriktionerna minskade bland annat elev- och daghemsgruppernas besök på vissa orter eller så uteblev besöken helt.

Coronan påverkade också ordnandet av evenemang: flera evenemang ställdes in eller också bestämde man sig för att enbart fokusera på utomhusevenemang. Å andra sidan uppgav vissa uppgiftslämnare att coronapandemin inte längre påverkade museets verksamhet i någon större utsträckning 2021, och i vissa fall var besöksvolymen sommaren 2021 till och med bättre än före coronan.

De lokala museernas verksamhet bygger i stor utsträckning på frivilligarbete. I de öppna svaren beskrev uppgiftslämnarna att coronåret minskade frivilligverksamheten och en del uppgiftslämnare upplevde att man åtminstone 2021 ännu inte hade lyckats att återställa verksamheten till samma nivå som före coronan.

Både UKM:s rapport och det material som Museiverket samlat in tyder på att coronapandemin har under de senaste åren haft en stor inverkan på de lokala museernas verksamhet. Situationen under 2020 påverkade bland annat planeringen av den kommande verksamheten. Också den ökade osissheten kring eventuella coronaåtgärder under kommande år orsakade osäkerhet.

En del av de lokala museerna konstaterade i sina öppna enkätsvar att det kan ta flera verksamhetsperioder att komma till rätta med coronaårens ekonomiska följder. Många uppgiftslämnare framförde också sin oro för bland annat den minskade frivilligverksamheten. Även positiva effekter observerades: man ansåg att restriktionerna för utlandsresor ökade den inhemska turismen, vilket på vissa orter syntes som en ökning i besöksvolymerna.

Öppethållning

På frågan om de lokala museernas öppethållning under 2021 mottogs 302 svar.

En majoritet bland de lokala museerna, ungefär 77 procent (234), har öppet säsongsvis. Den säsongsvisa öppethållningen infaller i regel under sommarmånaderna. Ungefär elva procent (33) uppgav att museet endast är öppet på beställning och ungefär sju procent (21) hade öppet regelbundet året om.

Strax under fem procent (14) av museerna hade undantagsvis stängt under 2021 och åtta av dessa, det vill säga mindre än tre procent av alla museerna, uppgav att coronapandemin var orsaken till stängningen. Andra orsaker till att museet var stängt var bland annat byggnadernas dåliga skick, reparationer i byggnaderna, behov av att flytta museet till nya lokaler och byggande av nya utställningar.

De lokala museernas svar på frågan om öppethållning var i hög grad liknande som 2015, då 77 procent av museerna uppgav att de har öppet säsongsvis, 13 procent på beställning och

sju procent året om. Då uppgav tre procent av museerna att de hade haft tillfälligt stängt.

Museibesök

Frågan som kartlade museibesök besvarades av 287 museer. På dessa museer gjordes under 2021 sammanlagt 300 260 museibesök, i genomsnitt 1 046 besök per museum. På museerna som svarade 2015 gjordes i genomsnitt 1 419 besök per museum.

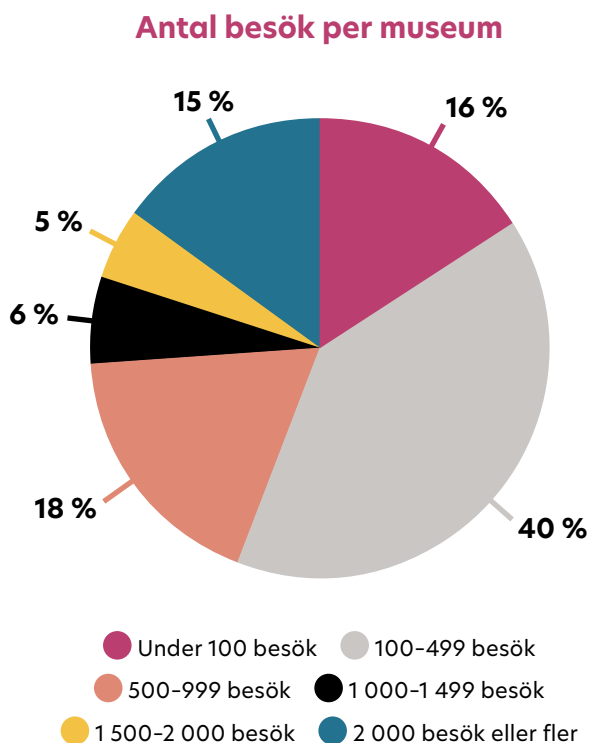
Frågan om andelen avgiftsbelagda besök besvarades av 133 museer och antalet avgiftsbelagda besök var sammanlagt 121 117, med andra ord ungefär 40 procent. Detta är ungefär 911 avgiftsbelagda besök per museum. Många lokala museer har en frivillig inträdesavgift eller tar ut en inträdesavgift endast av grupper.

De flesta lokala museerna hade 100–499 besök per museum 2021. Den näst vanligaste kategorin var 500–999 besök per museum. Hela 43 museer kom upp till 2 000 besök eller fler. Vid granskning av antalet besök är det bra att komma ihåg att de flesta lokala museerna endast har öppet på sommaren och även då ofta bara på veckoslut.

Enligt den regionala granskningen hade de lokala museerna i Nyland, Södra Karelen, Kajana-land, Päijänne-Tavastland och Egentliga Tavastland i genomsnitt flest museibesök under 2021.

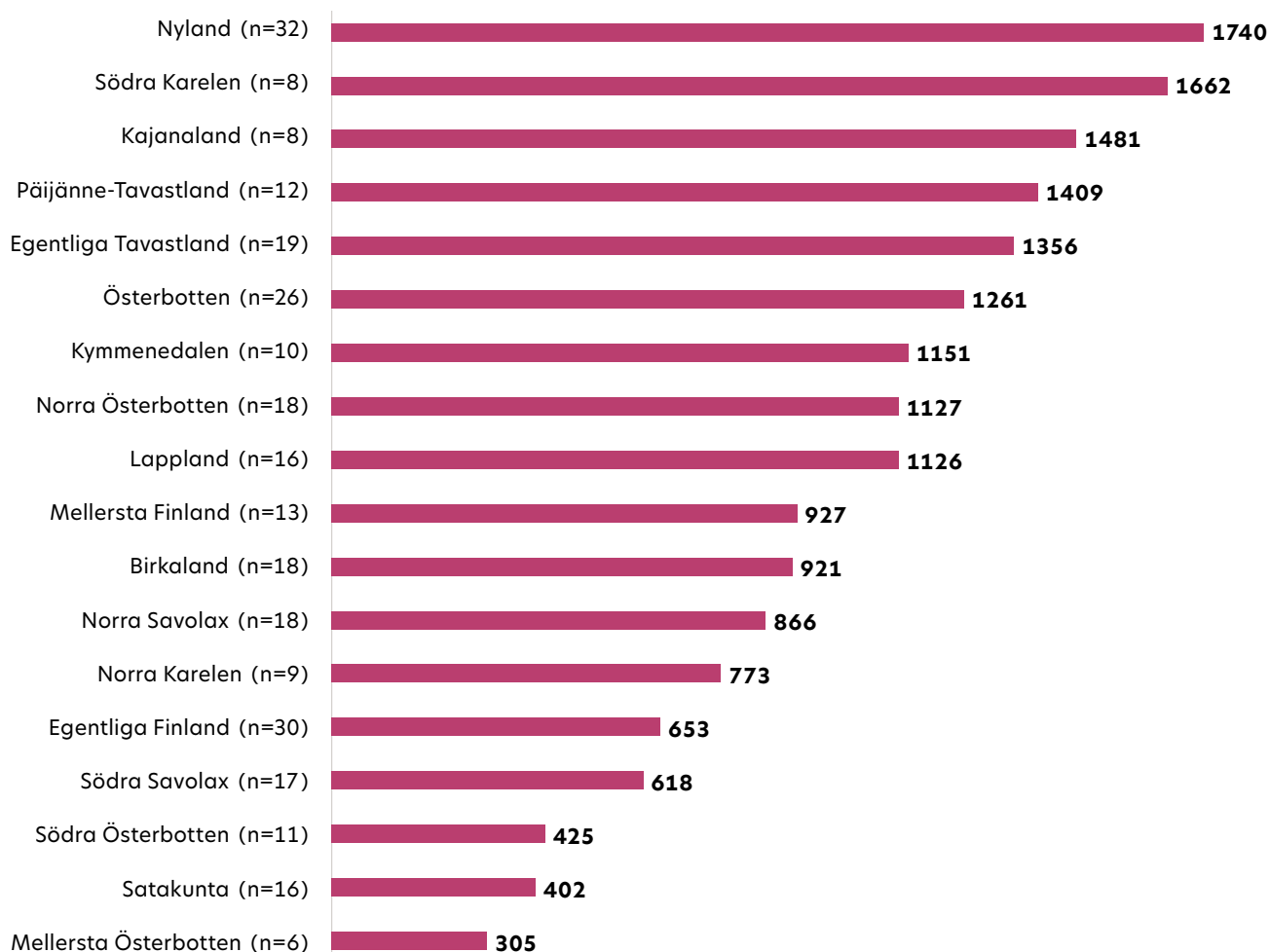
Utställningar och publikationsverksamhet

På frågan om utställningar under 2021 mottogs 300 svar. Av uppgiftslämnarna uppgav 166 (ung. 55 %) att museet inte genomförde nya utställningar 2021. Nya utställningar producerades av 134 (ung. 45 %) museer, antingen i museets egna lokaler eller i någon annan lokal. Andra lokaler kunde till exempel vara kommunens bibliotek eller något annat museum. 131 uppgiftslämnare uppgav antalet nya utställningar, och det genomsnittliga antalet utställningar som producerades under året var 1,4. De flesta uppgiftslämnarna uppgav att de producerat en utställning under 2021, men som



Figur 7 Antal besök per museum

Medelvärden för museibesök per landskap



Figur 8 Medeltalet för museibesök per landskap

mest producerades hela sex nya utställningar. Dessutom uppgav 44 uppgiftslämnare att museet visade i sina lokaler en utställning som producerats av någon annan, till exempel en vandringsutställning.

De lokala museerna producerade också många typer av skriftligt material under 2021: broschyrer och guider (88 uppgiftslämnare), artiklar och blogginlägg (54 uppgiftslämnare), olika slags material för elevgrupper och läromedel (34 uppgiftslämnare), litteratur om lokalhistoria (19 uppgiftslämnare) och annat material, till exempel webbpublikationer eller innehåll till webbplatsen. De lokala museerna medverkade också i många sampublikationer som utgavs av museer med regionalt ansvar,

portaler och broschyrer. Det skriftliga materialet kan ha producerats av museets bakgrundsorganisation, så att det egentligen inte ingår i museiverksamheten, men i många fall kan intäkterna från publikationer användas bland annat för att finansiera museiverksamheten.

Evenemang

Många lokala museer har upptäckt evenemangens upplivande effekt i samhället och hur de lockar museibesökare. Många uppgiftslämnare konstaterade att även om antalet besökare annars skulle vara litet under sommaren, kan evenemangen flerfaldiga säsongens besökssiffror.



Kuokkala museiområdes utställning 2021 *Kauppias Eskola - Kuokkalan pitkäaikainen vaikuttaja* visades i butikssalen. Bild: Mitja Kortepuro/Lempäälä kommun.

Utomhusevenemang kunde inom ramen för coronarestriktionerna ordnas året runt, och under 2021 var konserter, marknader, teaterföreställningar, tema- och rollvisningar samt julstigar för barnen särskilt populära. Evenemangen är också ett bra sätt att lära känna människor som är intresserade av kulturarvet och museer och rekrytera nya frivilliga till verksamheten.

209 museer uppgav antalet publikevenemang. Vid dessa museer ordnades sammanlagt 1 161 evenemang, med andra ord i genomsnitt strax under sex evenemang per museum. Medelvärdet var ungefär detsamma i enkäten 2015, ungefär sex evenemang per museum. Det vanligaste evenemanget under 2021 var talko (107 uppgiftslämnare), traditionsdagar och -evenemang eller arbetsdemonstrationer (95) samt öppet hus (93). De lokala museerna ordnade under 2021 också många teaterföre-

ställningar eller konserter (55), marknader eller basarer (49) och seminarier eller föreläsningar (37). Dessutom uppgav 22 uppgiftslämnare att man ordnat olika slags kurser, exempelvis om hantverksfärdigheter. Tio uppgiftslämnare hade deltagit i den internationella museidagen.

Andra evenemang som nämndes var en Öppna trädgårdar-dag, allsångsevenemang, olika slags evenemang som producerades med församlingar eller skolor, Museernas natt, Internationella koloniträdgårdsdagen, Europeiska kulturmiljödagarna, olika slags julevenemang och tomtestigar, Päijänne-Tavastlands museivecka Päheet museot och många andra regionala evenemang där flera arrangörer deltog samt olika slags fester i samband med högtidsdagar.

227 lokala museer uppgav att de ordnat guidade visningar under 2021. Det sammanlagda antalet guidade visningar var 5 493 stycken,

med andra ord i genomsnitt 24 guidade visningar per museum. De lokala museer som ordnat guidade visningar under 2015 hade i genomsnitt ordnat 41 guidade visningar per museum. Sannolikt har coronapandemin minskat antalet visningar.

De lokala museerna på internet

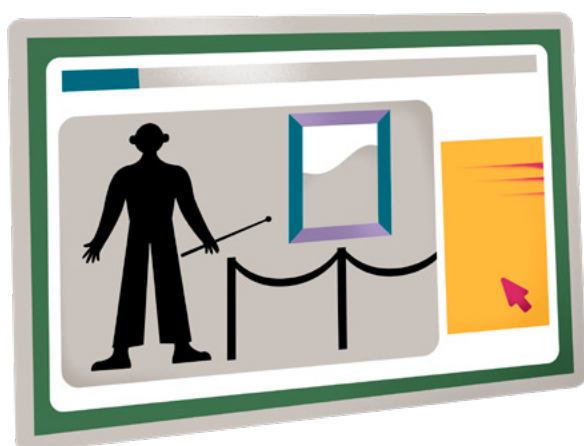
Idag är en fungerande och uppdaterad webbplats en viktig kommunikationskanal för museerna. Via webbplatsen och även sociala medier kan man informera intresserade besökare om till exempel öppettiderna, evenemang och utställningar. Många lokala museibesökare och gäster från andra områden letar också aktivt efter intressanta besöksmål på internet och i sociala medier och därför lönar det sig att satsa på att hålla kanalerna uppdaterade och marknadsföra dem.

Frågan om webbplats besvarades av 300 museer. Av dessa har 86 procent (123) en egen webbplats eller en sida i en regional portal eller exempelvis på kommunens webbplats

(136). År 2015 hade 66 procent av uppgiftslämnarna en webbplats, så antalet visar en klar ökning. Ändå har närmare 14 procent av museerna fortfarande 2021 ingen egen webbplats eller en sida på en webbplats som upprätthålls av någon annan aktör.

De lokala museerna erbjuder också olika slags webbtjänster. Den vanligaste webbtjänsten som lokala museerna erbjöd 2021 var mobilguidning eller mobilspel. Sådana erbjuds av 34 lokala museer. 27 museer uppgav att de erbjöd webbutställningar och elva museer hade en webbshop. Ett par lokala museer hade också producerat en virtuell guidning.

I enkäten kartlades också de lokala museernas användning av sociala medier. Den överlägset mest populära kanalen på sociala medier bland de lokala museerna var fortfarande Facebook; 210 uppgiftslämnare uppgav att man använder den. År 2015 uppgav ungefär hälften av uppgiftslämnarna att man använder Facebook, så även här fanns en liten ökning. Näst vanligast under 2021 var Instagram (87), YouTube (38) och Twitter (8). Också Wikipedia och WhatsApp nämndes några enstaka gånger.



Framgångar, utmaningar och utvecklingsbehov

I slutet av enkäten ombads uppgiftslämnarna att dela med sig av sina tankar kring de senaste årens framgångar, sina åsikter kring vilka effekter de lokala museernas verksamhet har, de största utmaningarna de nästkommande fem åren och delområden i verksamheten som man vill utveckla.

Framgångar inom samlingsarbetet, förnyelse av utställningar och renovering av byggnader

Vilka saker ansåg lokala museiaktörer att de lyckats med de senaste åren? På denna fråga mottogs 267 öppna svar. Mest framgångar hade man upplevt inom samlingsarbetet. Framgångarna hade ofta att göra med framsteg inom katalogisering och inventering av samlingarna, beredning av nya samlingsutrymmen eller färdigställandet av ett samlingspolitiskt program. Digitaliseringen var dock det ämne som oftast lyftes fram i kommentarerna om framgångar. De lokala museernas samlingsarbete är ofta beroende av frivilliga eller sommarjobbare. En stor del av arbetet görs med projektfinansiering ett par månader i taget. Varje milstolpe som nås inom projektet är betydelsefull.

Många uppgiftslämnare berättade också om framgångar i utställningsverksamheten. För ett lokalt museum är förnyandet av utställningen ett stort arbete som kräver långsiktighet. Många uppgav att förnyandet av utställningen och invigningen ofta ger nya besökare. En del lokala museer producerar en växlande utställning

årligen, medan andra förnyar sina utställningar mer sällan. Utställningar förnyades, producerades tillsammans med andra och i anslutning till utställningarna ordnades evenemang.

Evenemangen var det tredje vanligaste svaret. En uppgiftslämnare sammanfattade följande:

”Vår sommarutställning har varit populär de senaste åren, vi bygger den så att den passar hela familjen. På invignings- och avslutningsdagen har vi till och med rusning och vi har fått positiv feedback i lokaltidningarna. Också intäkterna från dessa evenemang är bra.”

Också upprustningen av byggnaderna lyftes fram i svaren om framgångar. För många lokala museer är ekonomibygnaderna i museets gårdsområde en viktig del av museets stämning och identitet. Byggnaderna påminner om livet i regionen på ett mycket konkret sätt. I dem syns de historiska skikten – byggnaderna är på samma sätt som samlingarna en viktig källa till berättelser i de lokala museerna. Att hålla byggnaderna i gott skick är ofta resultatet av flitigt talkoarbete, vilket gör att skötseln av byggnaderna också är en verksamhet med stor betydelse för gemenskapen.

Många uppgiftslämnare nämnde att de var nöjda med att ha kunnat hålla igång verksamheten genom coronapandemin. De lokala museernas verksamhet bygger i hög grad på människornas möjligheter att verka tillsammans, träffas och samtala. Restriktionerna för sammankomster påverkade museernas besöksvolym mycket, vilket också syntes i de öppna svaren i enkäten.

Uppgiftslämnarna berättade också om framgångar i anslutning till ökat samarbete med andra aktörer i regionen, publikarbetet, marknadsföringen, ett livligare frivilligarbete, bättre åtkomlighet, utveckling av webbplatsen, personalens kompetens, produktionen av kringtjänster och projekt.

Av svaren kan man dra slutsatsen att lokala museiaktörer känner stolthet när de kan sköta det grundläggande museiarbetet på önskat sätt. Samlingsarbetet, utställningarna, evenemangen och skötseln och upprustningen av museibyggnaderna upplevs som betydelsefulla och en viktig del av arbetet i de lokala museerna.

Genomslagskraft med informationsförmedling och stärkande av gemenskapen

På frågan om den lokala museiverksamhetens effekter mottogs 252 svar. Förmedlingen av information om historien till museibesökarna och framför allt till skol- och daghemsgrupper upplevdes som den mest verkningsfulla delen av arbetet. Enligt de öppna svaren har de lokala museerna de senaste åren lagt ned mycket arbete i att producera evenemang, läromedel och innehåll för barn och unga.

Också arbetet för att bevara lokalhistorien och det lokala kulturarvet lyftes fram i många svar. En uppgiftslämnare skrev följande:

”Kulturell hållbarhet möjliggör bevarandet av kulturer och deras utveckling från en generation till nästa och människornas fria andliga verksamhet och etiska utveckling. I Påmark, som är en landsbygdsort, är också respekten för hembygden ett fenomen. Hembygdsmuseumet har en viktig uppgift: att bevara och värdesätta den lokala kulturen och att överföra kulturarvet till kommande generationer.”

För många uppgiftslämnare var just museiverksamhetens lokala betydelse särskilt viktig. Att förmedla det lokala kulturarvet sågs som en faktor som stärker gemenskapens identitet – att

lära känna de egna rötterna och att berätta om den egna regionens historia utgör kärnan för verksamheten vid många lokala museer:

”Kiihtelysvaara hembygdsmuseum har en mycket viktig roll i Kiihtelysvaara. Det är hamnen för ortens identitet, lokalhistoria och kulturhistoria, som når ut till olika åldersgrupper.”

Man upplevde också att de lokala museerna ökade gemenskapligheten genom frivilligverksamheten och genom att erbjuda olika evenemang eller hobbymöjligheter. Ett lokalt museum kan vara en samlingsplats för dem som är intresserade av både historia och många andra ämnen.

Verksamheten vid de lokala museerna upplevdes också som viktig med tanke på turismen. Många uppgiftslämnare beskrev att museet är en viktig lokal sevärdhet och kulturturismdestination och ortens sommarboende sågs ofta som en viktig kundgrupp. En del uppgiftslämnare beskrev det lokala museet som en del av ortens friluftsmöjligheter, ett utflyktsmål eller område för friluftsliv. På så sätt betjänar de lokala museerna både ortsbor och turister. De lokala museerna producerar upplevelser för besökare i olika åldrar och med olika bakgrund. En del lokala museer, till exempel specialmuseer som intresserar entusiaster, lockar internationella, även långväga besökare.

Man ansåg att de lokala museerna också ökar förståelsen för de egna rötterna, ökar empatin genom att ge historiskt perspektiv och bildar sin egen viktiga del i berättelsen om hela Finlands historia.

”Utställningen om Porkalaarrendet, den svåra historien och att vi har klarat den är för många besökare det speciella elementet för vilket de kommer till Ragvalds. I synnerhet för invandrare och utlänningar är evakueringen 1944 och återuppbyggnadsarbetet efter återvändandet 1956 intressant information.”

De lokala museerna och främjandet av en hållbar livsstil

Text: Liisa Saarinen och Marika Punamäki, Finlands Hembygdsförbund

Finland är de tusen lokala museernas land. De flesta lokala museerna i vårt land upprätthålls av kommuner, föreningar och stiftelser. Många lokala museer har uppstått redan för tiotals år sedan av publikens behov av att tillvarata sitt eget kulturarv. De lokala museerna har alltså varit föregångare för en hållbar livsstil långt innan hållbar utveckling blivit ett hett samtalsämne.

Lokala museer grundas i Finland även idag. Många av dem fokuserar på att presentera den egna regionens lokalhistoria och särdrag, medan andra är specialiserade på ett visst tema. De erbjuder kulturtjänster, evenemang och aktiviteter och aktiverar många befolkningsgrupper i sin region. De spelar en viktig roll för värnandet om och förmedlingen av det lokala minnet och lokala traditioner.

Kulturarvet som resurs

Idag är hållbarhet ett väntevärde i museiverksamhet – även vid lokala museer. Hållbart arbete vid lokala museer är en ekologiskt, socialt och ekonomiskt medveten, demokratisk och delaktiggörande verksamhet för kulturarvet. I ett hållbart arbete vid lokala museer verkar individer och sammanslutningar för ett kulturarv som de upplever som sitt eget, med respekt för andras kulturarv. Att bevara kulturarvet på mångsidiga sätt för kommande generationer erbjuder en grogrund för välbefinnande och kreativitet.

De lokala museerna är en väsentlig del av områdenas kulturmiljö. De omfattar tidigare generationers kunskande, arbete och ekonomiska satsningar. En kulturmiljö med mångfald är en både ekonomisk och kulturell resurs som vi bör utnyttja. De lokala museerna hjälper människor att hitta spår av det förflutna i sin

omgivning och placera sig själv som en del av samhället och mänskligheten. De är en länk mellan det som gått, det som är nu och det som kommer och uppmuntrar människor att ta ansvar för och påverka sin omgivning.

Social hållbarhet och delaktighet

Lokala museer som för samman amatörer som är intresserade av kulturarvet har också socialt en stor betydelse för sina samhällen. Värnandet om de lokala särdragen och de sociala nätverken främjar den sociala hållbarheten; kontinuitet är en del av livsmiljöns trivsamhet och trygghet.

Delaktighet och att uppmuntra delaktighet utgör kärnan i de lokala museernas verksamhet. Med delaktighet följer även ett ansvar för att beakta olika perspektiv för att det lokala kulturarvet ska dokumenteras och presenteras på ett pluralistiskt och hållbart sätt. Genom att erbjuda möjligheter att delta och erfarenheter av delaktighet till de frivilliga aktörerna och sina publikers lever de lokala museerna starkt i nutiden. Ett museum som dokumenterar och förmedlar en lokal kultur som ständigt förändras kan också delta i byggandet av en mer hållbar framtid.

Hållbara verksamhetsätt och goda praxis

Hållbara verksamhetsätt ger de lokala museerna besparingar, en bättre image och nya samarbetsmöjligheter. Ett tankesätt som tar hänsyn till hållbar utveckling erbjuder museerna nya sätt att presentera samlingarna och nå publiken. Hållbart tänkande ger även färskare angreppssätt till skötseln av samlingarna, ekonomin och gemenskapligheten. Hållbar



Uppvisning av traditionella färdigheter vid Katvala hembygdsmuseum i Nivala. Bild: Reijo Jussila.

verksamhet kan också bidra till en bättre användning av de lokala museernas resurser, långsiktighet, socialt ansvar, innovationer och kreativitet.

Det finns många konkreta goda praxis och exempel på lokala museers hållbara verksamhetsätt: verksamhet där man föredrar återvunna material och förlänger produkternas livslängd; utnyttjande av lokala aktörers och producenters tjänster; sysselsättning av personer som genomgår rehabilitering eller har nedsatt arbetsförmåga; främjande av gemenskaplighet och delaktighet genom frivilligverksamhet; mångfalds- och demokratifostran.

Hållbar kulturturism

En hållbar livsstil väljer kultur före materiell konsumtion. Kulturarvet är en faktor som stärker människornas välbefinnande och regionens identitet. Det är en betydande ekonomisk resurs och attraktionsfaktor även med tanke på turismen.

Lokala museer är utmärkta på att stödja principerna för hållbar turism. Lokala museer finns i alla kommuner i Finland, många gånger hittar man flera stycken på en ort. Vårt nätverk

av lokala museer som täcker hela landet skapar därför en välfungerande möjlighet att konsumera kultur på den egna orten. Varje finländare hittar ett lokalt museum i närheten och resan till det lokala museet kan ofta göras med cykeln eller till fots. Lokala museer som nyttjar modern teknik når publiken allt oftare också på internet och digitalt.

Möten skapar förståelse

Det är lätt att komma till ett lokalt museum. Guiderna och de frivilliga medarbetarna har tid för samtal med besökaren och i växelverkan uppstår många slags insikter om världens gång, som alla är lika rätt, äkta och tankeväckande. Många av de tidigare generationernas visdomar är bra råd på väg mot en hållbar framtid. Å andra sidan kan museet väcka tankar kring vissa förfaranden som förr var normala, i ljuset av våra nutida kunskaper. Vi vet att det inte finns en återvändo. Som gästvänliga platser för samtal, växelverkan och förståelse kan de lokala museerna öppna upp vidare perspektiv för sina besökare och bygga en hållbar bro mot framtida beslut.

Utmaningarna finns i att trygga resurserna och hitta nya aktörer

I enkäten ombads uppgiftslämnarna att uppskatta de största utmaningarna för sin verksamhet under de nästkommande fem åren. På denna fråga mottogs 266 öppna svar. De vanligaste framtidsutmaningarna för lokala museer var följande:

1. Att frivilligverksamheten tynar bort
2. Ekonomiska resurser
3. Byggnadernas skick och underhållet av dem
4. Samlingsarbete
5. Antalet personal och deras kompetens

Framtiden för frivilligarbetet lyftes fram i flera olika sammanhang i de öppna svaren. Främst finns oron kring att de aktiva frivilliga som deltar i verksamheten idag åldras och oron för hur man ska få med yngre personer med intresse för frivilligarbete med i verksamheten. Andra uppgav att det ännu kommer frivilliga till talkon och enskilda tillställningar, men att folk inte vill binda sig till den långsiktiga verksamheten:

”Det går bra att få med folk på talkon, men är svårare att få dem att ta över ansvarsuppgifter. Redan för nästa år måste vi hitta en ny, engagerad ordförande. De närmaste åren måste vi också hitta nya personer med intresse för hembygdsarbetet till direk och sekreteraruppgiften.”

I vissa fall kan det lokala museets verksamhet äventyras inom de närmaste åren om man inte får fler medlemmar till föreningen.

Den näst vanligaste utmaningen är de ekonomiska resurserna som verksamheten vid det lokala museet kräver. En del uppgiftslämnare beskrev att de knappa resurserna äventyrar både planeringen

av verksamheten och genomförandet av de grundläggande uppgifterna. De knappa ekonomiska resurserna har också ett nära samband till den utmaning som tog plats tre i omnämningarna: byggnadsbeståndets skick och underhåll. Byggnaderna underhålls ofta genom talkoarbete, men för att skaffa material och kunskande krävs resurser.

Många uppgiftslämnare nämnde också utmaningarna i anslutning till samlingsarbetet. Samlingsförråden kan behöva uppdateras eller också upplever man att resurserna för inventering och katalogisering av samlingarna är otillräckliga. Utmaningarna med samlingsarbetet hade ofta en koppling till antalet personal och personalens kunskaper, vilket var det femte vanligaste svaret. De bristfälliga kunskaperna syntes ofta som avsaknad av samlingskompetens. Ett annat vanligt kompetensområde som de lokala museerna behöver stöd med är behärskandet av digitala verktyg både inom samlingsarbetet och i marknadsföringen.

Utöver de utmaningar som nämndes oftast upplevde de lokala museerna att de under de följande fem åren kommer att ha utmaningar med bland annat de lokala museernas åtkomlighet, utställningsproduktionen, att liva upp verksamheten och sörja för kontinuiteten i museets grundläggande verksamhet generellt.

Något överraskande nämndes klimatförändringen eller verksamhets sätt i linje med hållbar utveckling eller utvecklingen av dessa inte en enda gång.



De lokala museernas viktigaste utvecklings- och utbildningsbehov

På frågan om de lokala museernas viktigaste utvecklingsbehov mottogs 206 svar. Uppgiftslämnarna ombads namnge de viktigaste utvecklingsbehoven och sådana delområden inom museiarbetet där man skulle vilja ha särskilt stöd och utbildning. Nedan listas de fem utvecklingsobjekt som flest uppgiftslämnare valde som sitt svarsalternativ:

1. Samlingsarbete och digitalisering
2. Digitala verktyg och teknik
3. Antalet personal och deras kompetens
4. Utställningar och exponering av föremål
5. Marknadsföring och kommunikation

I fråga om samlingsarbetet önskades stöd och utbildning främst rörande digitalisering, inventering, elektronisk katalogisering och korrekt förvaring av samlingarna samt framtagande av ett samlingspolitiskt program. Man saknar också stöd för hanteringen av samlingarna:

"I år har framför allt materialkunskaper, arbetssäkerhet och skydd varit särskilt mycket på tapeten, när vi har hanterat museets textiler."

Många lokala museer uppgav att de redan fått stöd till exempel av ett museum med regionalt ansvar för såväl skötseln av samlingarna som anskaffningen av system för samlingshantering och användningen av dem.

Användningen av digitala verktyg och sociala medier samt nyttjandet av olika slags tekniska hjälpmedel till exempel i utställningarna lyftes fram som utvecklingsbehov. Kring detta ämne nämndes bland annat virtuella museibesök, videoproduktion, utveckling av museets webbplats, utställningar på webben, ibruktage av Hembygdsförbundets

mobilguide eMuseo, QR-koder och verktyg för sociala medier samt innehållsproduktion.

Också antalet personal och den befintliga personalens kunnande lyftes fram som utvecklingsbehov. Man ville utveckla rekryteringen av sommarjobbare och frivilliga och önskade utbildning för den befintliga personalen framför allt om katalogiseringen av samlingarna, guidningar och andra uppgifter inom publikarbetet, men även i anslutning till de administrativa uppgifterna.

Många uppgiftslämnare uppgav att de vill utveckla utställningsverksamheten och exponeringen av föremålen. Utifrån svaren uppfattades utställningsverksamheten ofta som en kuraterad helhet med ett tydligt narrativ och ett manus. Med exponeringen av samlingarna hänvisades ofta helt enkelt till visningen av samlingarna i utställningslokalen. Man önskade stöd med utställningsproduktionen och förnyandet av utställningarna. Å andra sidan lyftes också utställningsbyggandet fram:

"Vi måste utveckla utställningsverksamheten, produktionen av utställningsinnehåll och byggandet av de konkreta utställningsmöblerna. För dessa saker behöver vi utbildning och stöd. Vi saknar omväxlande utställningar, spel och dylika för skolbarn och barn, eftersom de besöker oss i grupper varje år."

Många uppgiftslämnare ville utveckla sitt lokala museums marknadsföring och framför allt lyftes ett bättre nyttjande av sociala medier fram. Genom att utveckla marknadsföringen och kommunikationen vill man öka antalet besökare, men också göra museet mer känt. Många uppgav att utbildning om marknadsföring behövs.

Som utvecklingsobjekt nämndes dessutom medelsinsamlingen, åtkomligheten, innehållsproduktionen, arbetssäkerheten, utställnings- eller samlingsutrymmena, evenemang samt nätverk och samarbete med andra aktörer i regionen.

Sammanfattning

Framtidstro i efterdyningarna av pandemin - kamratstöd och nya idéer från samarbete

Coronapandemin präglade fortfarande verksamheten vid de lokala museerna i Finland 2021. Även om många museer kunde fortsätta verksamheten nästan som vanligt, lämnade restriktionerna under pandemin och den allmänna osäkerheten som pandemin orsakade spår efter sig, vars bleknande kommer att ta sin tid. Det minskade antalet verksamhetsmånader samt besökarnas och även frivilligas allmänna försiktighet syntes i antalet besökare och evenemang, men också i verksamhetens aktivitet. Å andra sidan hittade människorna även de mindre destinationerna och museerna när kulturturismen i hemlandet ökade. Enkätens öppna svar förmedlar en hoppfull stämning: det värsta ligger bakom oss och man känner åter tillit till framtiden.

Även om en del av de lokala museerna ständigt arbetar vid existensens gräns, finns det i vårt land även många museer som kan utföra museets grundläggande uppgift på

ett sätt som är meningsfullt för aktörerna och besökarna. Lokala museer är ofta samlingsplatser i sina samhällen, platser för fester och aktörer som upprätthåller ortens livskraft. Lokala särdrag ses som en resurs och det lokala kulturarvet värnas stolt. Uppskattning av historien och förmedling av kunskaper om den genom värdefulla lokala samlingar är fortfarande centrala värden i verksamheten vid lokala museer 2021.

Trots detta förmedlar svaren även en oro för framtiden - finansieringens tillräcklighet, minskningen av antalet frivilliga som är intresserade av de lokala museernas verksamhet och behovet av att börja använda nya digitala verktyg skapar osäkerhet. Stödet från museerna med regionalt ansvar är därför oersättligt. De lokala museernas ökade samarbete sinsemellan, men också med andra aktörer i regionen, kan ge ömsesidigt stöd och nya idéer.





Museiverket